



# Relatório de **Sustentabilidade** 2023



# SÚMARIO

<b>Governança</b> .....	<b>6</b>
Missão .....	7
Visão .....	7
Valores .....	7
Conselho Consultivo .....	8
Diretoria Executiva .....	9
Comitês de Assessoramento .....	9
Estrutura de Talentos (Organograma) .....	10
Código de Conduta e Diretrizes de Combate à Corrupção .....	11
Leis e Normas Regulatórias (Gerais e especiais) .....	15
Programa de Gerenciamento de Riscos (PGR) .....	15
<b>Social</b> .....	<b>17</b>
Introdução .....	18
<b>Indicadores Sociais dos Funcionários da Organização</b> .....	<b>19</b>
<b>Programas de Estímulo à Excelência</b> .....	<b>20</b>
Programa de Participação nos Lucros e Resultados (PLR) .....	20
Programa de Incentivo ao Colaborador .....	20
Pesquisa de Satisfação do Integrante .....	20
Diálogo Semanal .....	21
<b>Parcerias Educativas para os Colaboradores</b> .....	<b>22</b>
<b>Práticas de Integração</b> .....	<b>23</b>
<b>Relacionamento com o Sindicato</b> .....	<b>24</b>
<b>Acessibilidade</b> .....	<b>25</b>
CIPA – Comissão Interna de Prevenção de Acidentes .....	26
Encontro QSMS .....	27
Treinamento Brigada de Incêndio .....	28
Simulado de Derramamento Químico .....	29
Controle de treinamento .....	30
<b>Horas de Treinamento</b> .....	<b>30</b>
Indicadores de acidente em 2023 .....	31
<b>Caixas do Bem</b> .....	<b>32</b>
<b>Programa de Responsabilidade Social</b> .....	<b>32</b>
<b>Incentivo Fiscal</b> .....	<b>39</b>
<b>Ambiental</b> .....	<b>41</b>
Introdução .....	42
Ações e Práticas Ambientais Desenvolvidas .....	42
Gestão de Recursos Hídricos .....	42
Gestão de Resíduos .....	43
<b>Mapeamento dos Aspectos e Impactos Ambientais</b> .....	<b>44</b>
<b>Construção Sustentável</b> .....	<b>45</b>
<b>Auditoria Ambiental</b> .....	<b>46</b>
<b>Indicadores Ambientais</b> .....	<b>47</b>

## Palavras dos Diretores



### Ruz Gonzalez

CEO da Divisão de PPP's de Infra-estrutura Social do Grupo Transpes – Mantenedora das SPEs Inova BH e Saúde BH

É com imensa satisfação que apresento o Relatório de Sustentabilidade de 2023 referente às nossas Parcerias Público-Privadas (PPPs) Inova BH e Saúde BH. Este documento reitera nosso compromisso incessante com a sociedade e o meio ambiente, valores profundamente enraizados em nossa cultura empresarial.

Afirmamos que, ao cultivar uma estrutura fundamentada no respeito e amor ao próximo e ao meio ambiente, estamos efetivamente cumprindo nosso propósito primordial de proporcionar dignidade aos cidadãos da comunidade em que estamos inseridos. Trazemos isso em nossa abordagem que abrange desde as fases iniciais das obras até os serviços de conservação, entregues por profissionais qualificados que compartilham nossos valores fundamentais de amor, respeito, integridade e humanização.

Os resultados desses esforços são evidenciados neste relatório, destacando nossas iniciativas socioambientais sempre alinhadas com nossa cultura organizacional. Encorajamos ativamente nossos colaboradores, parceiros e a comunidade a agirem com ética e em prol da consciência coletiva, promovendo desde

relações respeitosas até campanhas de conscientização, onde juntos conseguimos gerar um grande impacto positivo.

Acreditamos não apenas em internalizar essa cultura em nossos projetos e entre nossos colaboradores, mas em sermos impulsionadores de uma nova economia natural, onde relações humanas, valores virtuosos, propósitos comuns e uma convivência harmoniosa em comunidade, incluindo a natureza, são considerados como o capital principal.

A Sustentabilidade está intrinsecamente ligada à nossa essência, e este relatório representa apenas o registro de algo consideravelmente maior. O ano de 2023 destaca-se como um capítulo de expansão significativa em nossos empreendimentos, com a assinatura de aditivos pela Prefeitura de Belo Horizonte, comprometendo-nos a construir e manter mais 4 escolas infantis, 9 centros de saúde, além de um Centro de Materiais Esterilizados (CME) e Laboratório na capital mineira. Esses avanços refletem nossa dedicação contínua ao aprimoramento da infraestrutura educacional e de saúde, sempre visando atender às necessidades da comunidade local.

## Palavras dos Diretores



**João Mario Thales**  
CEO da SPE Saúde BH

Nas nossas organizações, reafirmamos que a sustentabilidade é um pilar essencial para alcançar êxito a longo prazo e cumprir nosso compromisso com a comunidade. Reconhecemos a importância de minimizar nosso impacto ambiental, promover práticas socialmente responsáveis e assegurar uma governança transparente e ética. Nosso propósito é influenciar positivamente para construir uma sociedade mais justa e digna.

Apresento neste relatório um reconhecimento que reforça nossa busca pela inovação e sustentabilidade. Em 2023, o modelo construtivo dos Centros de Saúde da PPP em Belo Horizonte foi internacionalmente premiado com o prestigiado prêmio Global Best Projects, na categoria Health Care, concedido pela renomada revista especializada norte-americana ENR.

Estamos profundamente honrados por este prestigioso prêmio, que nos permite destacar perante o mundo a excelência das técnicas construtivas adotadas em Minas. O projeto de engenharia se diferenciou pela rapidez na construção, facilidade de manutenção e eficiência operacional. Este modelo construtivo não apenas oferece vantagens reais em termos de manutenção, mas também apresenta um custo-benefício superior, com potencial

para ser replicado em outras edificações, beneficiando um número ainda maior de pessoas.

A metodologia inovadora de construção, agora reconhecida e premiada, é a Light Steel Frame, caracterizada pela execução simplificada, com fechamento por paredes de gesso acartonadas e/ou placas cimentícias. Além de sua eficiência, essa tecnologia se destaca por sua abordagem sustentável, utilizando menos água e materiais em comparação a outras técnicas construtivas, facilitando também os serviços de conservação e infraestrutura. Este prêmio é um testemunho do compromisso contínuo com a inovação e a sustentabilidade, reforçando nossa busca por um mundo mais equitativo e próspero.

Destaca-se que o prêmio também considera o impacto social positivo gerado por esse modelo construtivo. Com a rapidez nas construções, os gestores públicos conseguem expandir o atendimento de saúde à população, entregando um centro de saúde em menos de um ano. Essa infraestrutura limpa, conservada e adequada não apenas proporciona dignidade aos usuários, seja a eles pacientes ou trabalhadores desses centros de saúde, mas também contribui significativamente para a melhoria da qualidade de vida da comunidade atendida.

## Introdução

A **Inova BH**, pioneira como o primeiro projeto em formato de Parceria Público-Privada (PPP) em Educação no Brasil, é fruto da colaboração entre a Prefeitura de Belo Horizonte (PBH) e a empresa privada Transpes. Este projeto beneficia atualmente 25 mil crianças, jovens e adultos na capital mineira. A iniciativa, conduzida pela Secretaria Municipal de Educação por meio de licitação pública, confiou à Inova BH a construção e manutenção de 51 escolas ao longo de 20 anos.

Da mesma forma, a **Saúde BH**, também uma empresa da Transpes, integra a Parceria Público-Privada (PPP) da Saúde Primária em colaboração com a Prefeitura de Belo Horizonte. Desenvolvida e implementada pela Secretaria Municipal de Saúde por meio de licitação pública, a Saúde BH é atualmente responsável pela construção e manutenção de 50 Centros de Saúde que atendem a mais de 800 mil usuários belorizontinos.

O ano de 2023 representa um capítulo de expansão significativa em nossos empreendimentos. Aditivos foram assinados pela Prefeitura de Belo Horizonte, ratificando nosso compromisso de construir e manter mais 4 escolas infantis, mais 9 centros de saúde e um Centro de Materiais Esterilizados (CME) e Laboratório na capital mineira. Esses avanços refletem nossa dedicação contínua ao aprimoramento da infraestrutura educacional e de saúde, visando sempre atender às necessidades da comunidade local.

Reconhecemos a relevância de adotar princípios ESG como fundamentos norteadores para potencializar nosso impacto na sociedade, promovendo uma gestão que seja simultaneamente sustentável, ética e humanizada. Este documento tem como propósito narrar e contextualizar nossos esforços na busca por práticas que reflitam nosso compromisso com a responsabilidade corporativa e social.

# Governança

**8** TRABALHO DECENTE E  
CRESCIMENTO  
ECONÔMICO



**9** INDÚSTRIA,  
INOVAÇÃO E  
INFRAESTRUTURA



**12** CONSUMO E  
PRODUÇÃO  
RESPONSÁVEIS



**16** PAZ, JUSTIÇA E  
INSTITUIÇÕES  
EFICAZES



## Política Corporativa

Acreditamos que as empresas Inova BH e Saúde BH devem atuar considerando não apenas seus resultados, mas também seu impacto social e ambiental.

Na Política Corporativa, nossa missão, visão e valores estão atrelados a esses princípios, e buscamos implementá-los em todas as nossas atividades e decisões.

### Missão

Prestar serviços de apoio não pedagógicos às escolas e não assistenciais às unidades de saúde inseridas na Parceria Público-Privada, visando aprimorar continuamente a estrutura de atendimento para os funcionários e criar um ambiente propício para os usuários.

### Visão

Contribuir e transformar o cenário da Educação e da Saúde no país, sendo uma referência de sucesso e excelência na gestão de projetos de concessão/PPPs nesses setores.

### Propósito

Promover a dignidade do cidadão e contribuir para a transformação dos indicadores de gestão pública na educação e na saúde.

### Valores

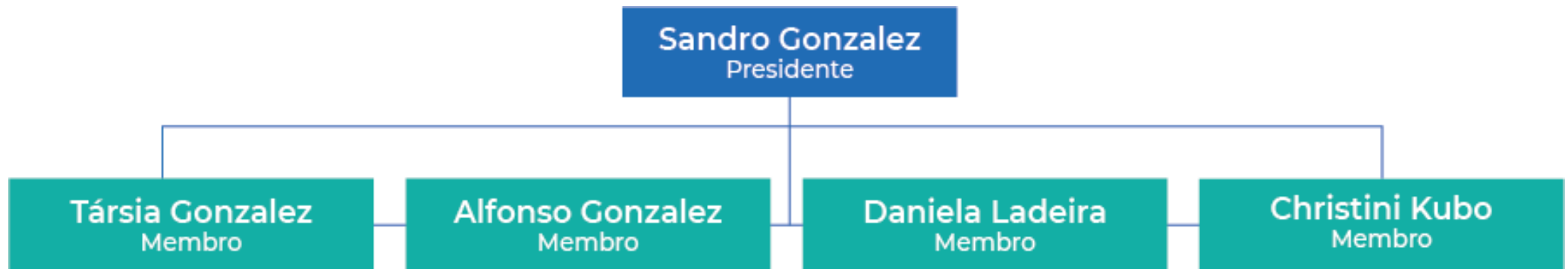
Amor  
Respeito  
Humanização  
Integridade

RESPEITO  
AMOR  
HUMANIZAÇÃO  
INTEGRIDADE

# Estrutura de Governança

## Conselho Consultivo

Somos conduzidos pelo Conselho Consultivo, responsável por aconselhar os executivos na gestão da empresa, a fim de garantir que a nossa tomada de decisão esteja de acordo com os interesses de nossos *stakeholders*.





## Diretoria Executiva

A Diretoria Executiva é responsável por garantir a operação bem-sucedida da empresa e o cumprimento dos objetivos planejados pelo Conselho Consultivo, assegurando a condução normal de seus negócios e operações, com estrita observância das disposições legais e regulamentares.

## Comitês de Assessoramento

Os comitês de assessoramento são grupos especializados, formados por membros da empresa que têm como objetivo fornecer suporte e orientação sobre questões específicas.

### Atualmente os comitês implantados dentro da empresa são:

#### Comitê ESG



Responsável por avaliar e monitorar as questões ambientais, sociais e de governança corporativa.

#### Comitê de Gestão de Frotas



Tem como função garantir que a frota da empresa seja usada de maneira eficiente e segura, ao mesmo tempo em que sejam reduzidos os custos e os impactos ambientais.

#### Comitê da Pesquisa de Satisfação do Integrante



Responsável por promover a satisfação dos colaboradores e garantir condições de trabalho justas e seguras a todos.

#### Comitê de Melhoria Contínua



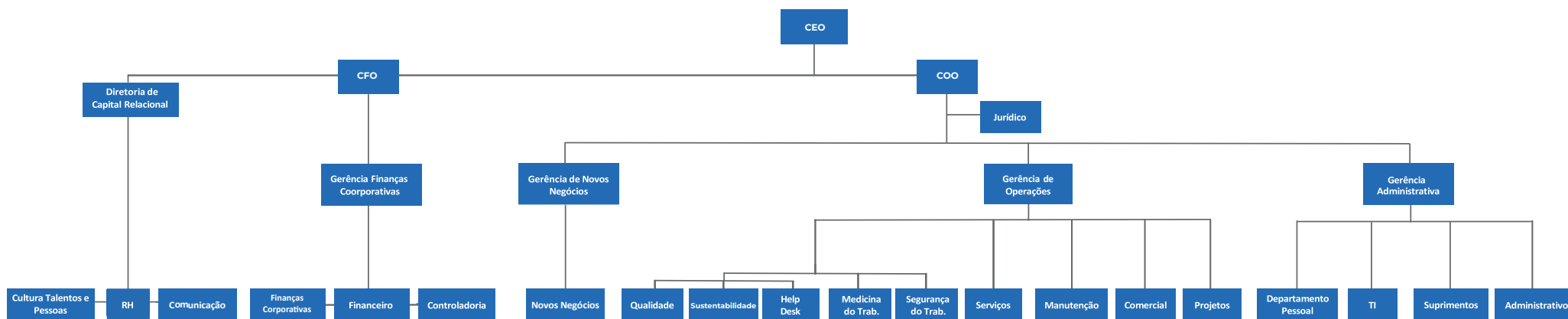
Seu propósito é sugerir aprimoramentos nos processos da organização, com ênfase na eficiência operacional, na minimização de desperdícios, na otimização de recursos e na promoção de uma cultura organizacional voltada para a inovação e a qualidade.

#### Comitê de Compliance e LGPD



Encarregado de garantir que nossa empresa esteja em total conformidade com todas as leis e regulamentos aplicáveis, incluindo a LGPD. Este comitê desempenha um papel crucial na supervisão de nossas operações e na garantia de que estamos conduzindo nossos negócios de maneira ética e legal. Também tem a responsabilidade de garantir que o Canal de Denúncias seja acessível, confidencial e seguro, com a função de receber, investigar e responder as denúncias de má conduta, violação ética ou legal dentro da empresa.

# Organograma



## Programa de Integridade

O Programa de Integridade da Inova BH e Saúde BH é parte integrante da estratégia ESG, visando alinhar as atividades e práticas da empresa aos valores éticos e responsabilidades sociais. Este programa busca considerar os impactos ambientais, sociais e de governança, assegurando a integridade das operações. Compreende a definição de políticas e padrões de integridade, treinamento para

os funcionários, monitoramento e avaliação das práticas da empresa, além da comunicação transparente dos resultados aos acionistas e stakeholders. Sua principal finalidade é prevenir, identificar e remediar desvios éticos, fraudes e irregularidades. Para orientar o nosso programa de Integridade, a Inova BH e Saúde BH firmaram o seguinte Código de Conduta:

### Código de Conduta e Diretrizes de Combate à Corrupção

Nosso Código de Conduta visa traduzir, de maneira clara e direta, os princípios éticos, de postura e de comportamento para a correta condução do nosso negócio.

Tem como objetivo, em conjunto e de forma integrada com as demais políticas corporativas, orientar as relações internas e externas de todos os funcionários, acionistas, conselheiros e prestadores de serviços da Inova BH.

Os princípios que regem nosso Código de Conduta são:

- Tratamento igualitário, antidiscriminatório e de confiança;
- Íntegra manutenção da imagem da empresa;
- Transparência e dinamismo nas relações internas e externas;
- Cumprimento e disseminação da missão, visão e valores.

Por sua vez, a Diretriz de Combate à Corrupção contida no Código de Conduta assegura o cumprimento da Lei Anticorrupção 12.846/2013, garantindo os padrões de integridade, legalidade e transparência, e assegurando que todos os nossos negócios sejam livres de corrupção. Para conhecer um pouco mais sobre o nosso Código de

Conduta e demais documentos que norteiam a nossa empresa, acesse nossos sites [www.inovabh.com.br](http://www.inovabh.com.br) ou [www.spesaudebh.com.br](http://www.spesaudebh.com.br). Na aba “Responsabilidade Social” você encontra:

- Desafios do Bem;
- Relatório de Impacto Social;
- Incentivo Fiscal;
- Código de Conduta;
- Política de Qualidade e Sustentabilidade;
- Programa de Conscientização Ambiental e Combate a Incêndio;
- Manual do Colaborador.

Inova BH



Saúde BH



## Canal de Denúncias

Em nosso site e em nossas unidades você também encontra o Canal de Denúncias. Um portal seguro e independente, que funciona 24h por dia, 7 dias por semana, para receber informações de violação de condutas éticas. Os registros podem ser feitos de forma totalmente anônima. Mas, caso opte, o denunciante também pode se identificar. Acesse o nosso canal pelos sites: <https://canal.ouvidordigital.com.br/inovabh> ou <https://canal.ouvidordigital.com.br/saudebh>.

Inova BH



Saúde BH



## Relações com Fornecedores

Nossos fornecedores são cadastrados de acordo com o serviço prestado ou produto. Realizamos a Qualificação de Fornecedores de produtos, avaliando seu enquadramento nos critérios:

- Sistema de Gestão de Qualidade ISO 9001
- Sistema de Gestão Ambiental ISO 14001
- Licenças ambientais
- Capacidade de Atendimento
- Infraestrutura de trabalho
- Qualidade do Produto
- Prazo de entrega
- Outras verificações, quando necessário

E a Avaliação de Desempenho e Reavaliação do Fornecedor de Material seguindo os critérios de:

- Qualidade do Produto;

- Prazo de entrega
- Manuseio e embalagem
- Segurança
- Presteza e Transparência no atendimento
- Documentos e licenças ambientais

Todas as nossas contratações realizadas com parceiros, fornecedores e prestadores de serviço são baseadas em critérios técnicos e objetivos. São aspectos fundamentais em todas as nossas relações: idoneidade, cumprimento da legislação, qualidade, capacidade técnica e operacional, pontualidade e preços competitivos.

Ainda, em todos os nossos contratos com fornecedores, constam o Código de Conduta do Fornecedor para conhecimentos das diretrizes da empresa e cláusulas da Política Anticorrupção e Proteção de dados (LGPD).

## Relação com o Poder Público

Como o foco do nosso negócio está diretamente relacionado ao Poder Público, essa relação é marcada pela necessidade de cumprimento de regulamentações e leis aplicáveis ao seu funcionamento. A boa governança inclui transparência, responsabilidade e ética nas relações com o Estado, garantindo o cumprimento das obrigações fiscais e a proteção dos direitos dos *stakeholders*.

Os procedimentos da empresa definem com clareza e acompanham de perto os relacionamentos com o Poder Público, com a finalidade de evitar casos de conflito de interesses e de beneficiamento indevido.

É vital que nossos colaboradores participem da discussão e do combate a qualquer forma de corrupção e má conduta. Por isso, oferecemos treinamentos e palestras para reforçar nossos valores e nosso compromisso com a ética e a integridade.

## Processos Internos de Auditorias Regulares

Anualmente, são realizadas auditorias internas e externas para garantir a eficácia do Sistema de Gestão. Essas auditorias são programadas.

Além dos processos de auditoria do Sistema de Gestão, são realizadas inspeções periódicas, sempre com o intuito de buscar a melhoria contínua dos nossos processos.

Por fim, mensalmente, a nossa prestação de serviço é avaliada por um Verificador Independente (VI) contratado através de licitação pelo Cliente (Poder Concedente). O VI tem a finalidade de vistoriar a prestação de serviço de maneira imparcial a partir dos critérios pactuados em contrato.



# Capacitação para Prestadores De Serviços

Todos os nossos colaboradores e prestadores de serviços realizam processo de ambientação antes do início de suas atividades. Esse processo tem o intuito de apresentar aos prestadores o projeto, os riscos de suas atividades e os requisitos de segurança do trabalho, cuidados com a saúde, cumprimento de procedimentos, conhecimento da política de qualidade e de sustentabilidade.

Realizamos treinamentos para o atendimento de todas as Normas Regulamentadoras (NR) aplicáveis ao nosso negócio, orientando empregadores e empregados a fim de garantir a saúde e a segurança no ambiente de trabalho.

**NR 33 – Segurança e Saúde nos trabalhos em Espaços Confinados**



**NR 12 – Segurança no trabalho em máquinas e equipamentos**



**NR 35 - Trabalho em Altura**



**NR 10 – Segurança em instalações e serviços em Eletricidade**



**NR 6 – Equipamento de Proteção Individual**



### Leis e Normas Regulatórias (Gerais e especiais)

A identificação dos requisitos legais aplicáveis ao Negócio, relacionados ao meio ambiente, é realizada e registrada no Sistema Âmbito, um banco de dados informatizado que também é utilizado para acompanhamento do atendimento a estes requisitos.

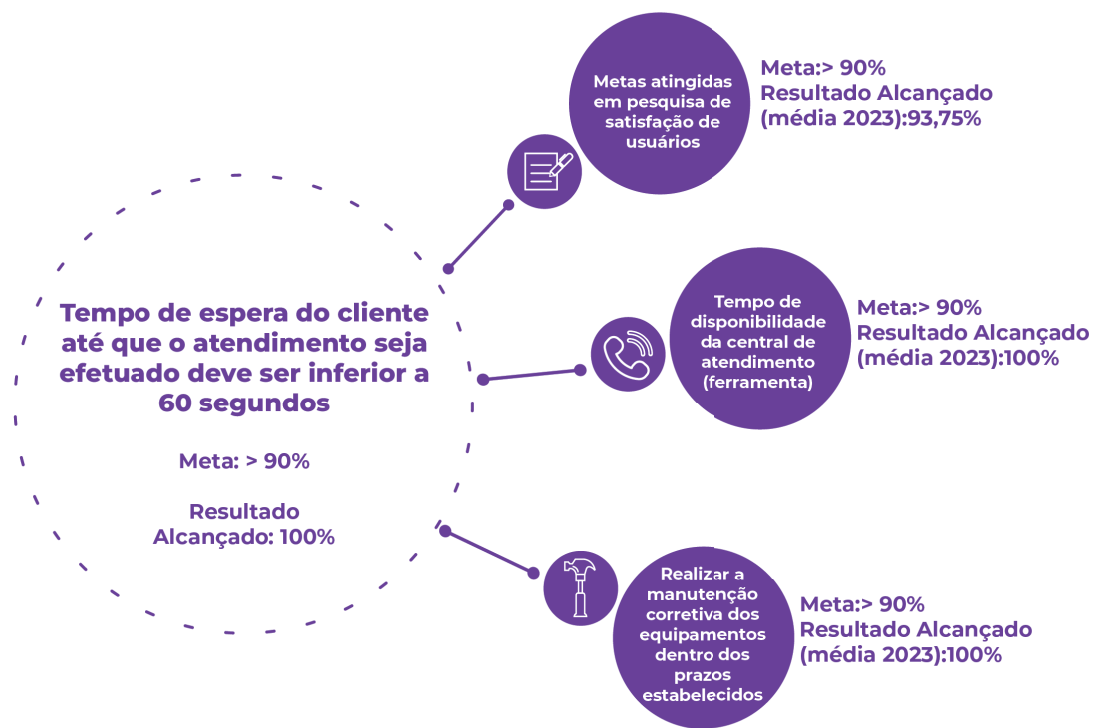
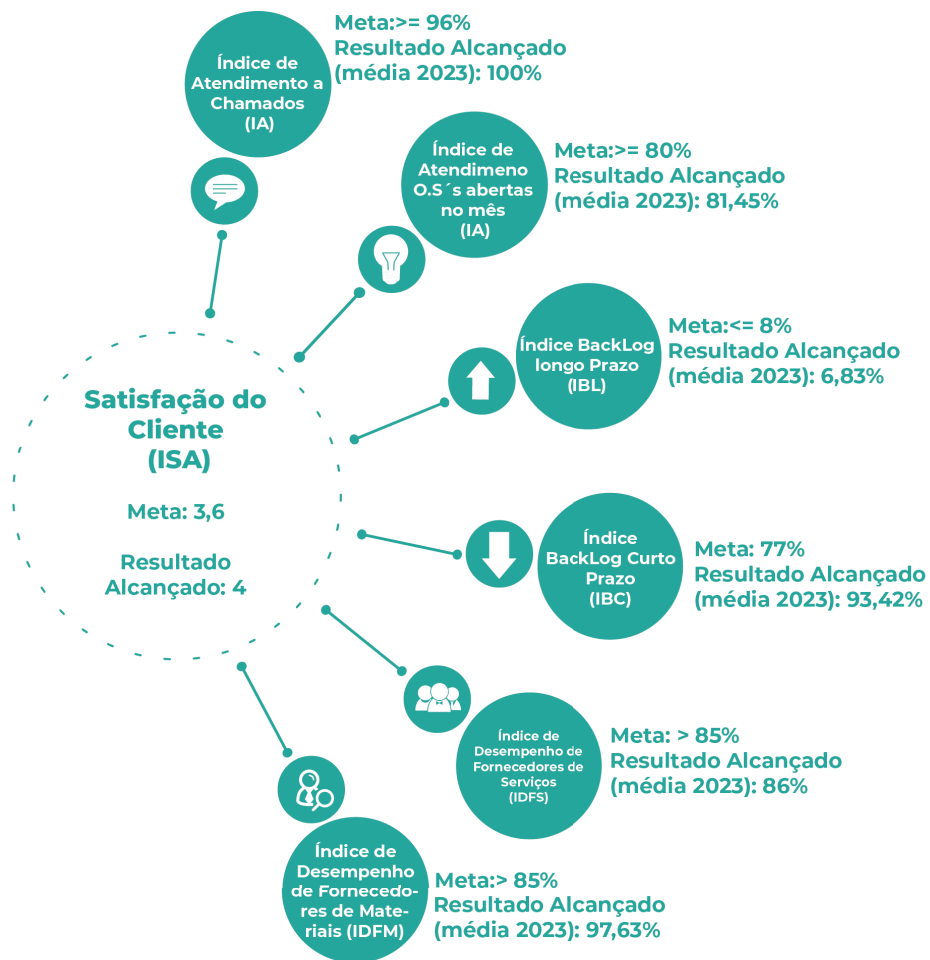
Já as normas regulamentadoras relacionadas à Segurança do Trabalho são monitoradas diretamente no site da Secretária do Trabalho (STRAB), e das normas aplicáveis ao negócio extraímos os requisitos para atendimento.

### Programa de Gerenciamento de Riscos (PGR)

O Programa de Gerenciamento de Riscos é a materialização do processo de Gerenciamento de Riscos Ocupacionais, visando à melhoria contínua das condições da exposição dos trabalhadores por meio de ações. Na Inova BH e na Saúde BH temos o PGR em arquivo físico e digital, e ele passa por revisões anuais.

# Indicadores de Desempenho Operacional

Os indicadores operacionais são monitorados e analisados periodicamente, visando ao melhor desempenho da nossa operação.





# Social

1 ERRADICAÇÃO  
DA POBREZA



8 TRABALHO DECENTE E  
CRESCIMENTO  
ECONÔMICO



17 PARCERIAS E MEIOS  
DE IMPLEMENTAÇÃO



13 AÇÃO CONTRA A  
MUDANÇA GLOB  
DO CLIMA



10 REDUÇÃO DAS  
DESIGUALDADES



4 EDUCAÇÃO DE  
QUALIDADE



16 PAZ, JUSTIÇA E  
INSTITUIÇÕES  
EFICAZES



## Introdução

Entendemos que as pessoas são vitais para a saúde e a prosperidade da nossa empresa e dos nossos clientes. Somos feitos por elas, mantidos por elas e o nosso propósito é para elas (integrantes, clientes e sociedade).

Nossa cultura organizacional é pautada na Nova Economia, em que a sustentabilidade do negócio está nas pessoas, entendendo que elas têm o mesmo peso e importância para nossa sobrevivência quanto ao valor capital.

Entendemos o nosso papel como empresa educadora e transformadora, que insere em seu meio a diversidade e trabalha para que os nossos integrantes e clientes sejam conscientes e multiplicadores da nossa cultura.

Um marco significativo em 2023 foi a revitalização de nossa Carta de Valores, uma iniciativa que contou com a participação integral de todos os colaboradores da Inova BH e Saúde BH. Cada membro da equipe contribuiu com seu valor individual, e por meio de uma série de encontros conduzidos pelo setor de Cultura, Talentos e Pessoas, realizou-se uma escolha coletiva dos valores que agora norteiam nossa cultura organizacional: Amor, Humanização, Integridade e Respeito. Essa coletiva construção é essencial para garantir a compreensão, engajamento e internalização desses valores por todos, ressaltando a importância de vivenciá-los não apenas dentro, mas também fora dos limites de nossa empresa.



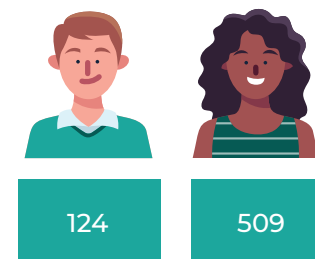
# Indicadores Sociais dos Funcionários da Organização

Faixa etária



Raças

Branco	104
Pardo	467
Pretos	55
Amarelo	7

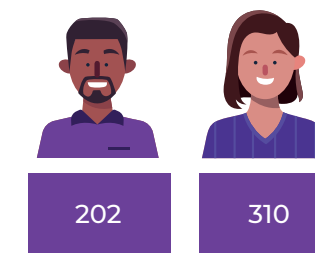


Faixa etária



Raças

Branco	25
Pardo	462
Pretos	21
Indígena	1
Amarelo	3



\*Os números relacionados a cada raça são estabelecidos com base na declaração pessoal das pessoas e não são definidos pela empresa.

## Programas de Estímulo à Excelência

### Programa de Participação nos Lucros e Resultados (PLR)

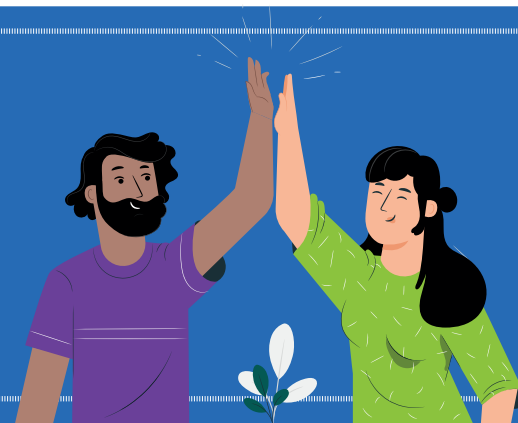
A PLR é um prêmio em dinheiro distribuído com o intuito de valorizar e incentivar o trabalho em equipe e as boas práticas. Nossos integrantes são divididos em grupos por

área de atuação, podendo estar nas equipes de Manutenção, Limpeza e Apoio e devem cumprir critérios eliminatórios e qualitativos para receber o bônus.

### Programa de Incentivo ao Colaborador

A Inova BH e a Saúde BH são avaliadas mensalmente pelo Verificador Independente com notas de 1 a 4. Para receber a contraprestação em valor total, a empresa precisa alcançar a média acima de 3,5.

Contudo, com o intuito de impulsionar os resultados e de nos tornarmos empresas de excelência, o Programa de Incentivo ao Colaborador premia com um *voucher* as equipes que alcançarem notas ainda maiores que as esperadas.



### Pesquisa de Satisfação do Integrante

Semestralmente, realizamos a Pesquisa de Satisfação do Integrante, na qual nossos colaboradores têm a oportunidade de avaliar a empresa e seus líderes, além de sugerir melhorias ou registrar insatisfações.

Todas as pesquisas são lidas e analisadas pelo Comitê da Pesquisa de Satisfação do Integrante, que busca elaborar planos de ação que possam corrigir ou melhorar processos e situações abordadas pelos colaboradores na pesquisa. Apesar da pesquisa poder ser respondida anonimamente, até para dar mais segurança na participação do colaborador,

todos aqueles que colocam sugestões, críticas ou outro tipo de comentário e se identificam recebem um retorno do Comitê. Assim, demonstramos a importância da opinião de cada integrante e aprofundamos a relação de confiança estabelecida com cada um deles.

No ano de 2023, 86,5% dos respondentes da Inova BH manifestaram estar satisfeitos em trabalhar na empresa. Na Saúde BH, os integrantes satisfeitos foram representados por 85,3% dos respondentes.

## Diálogo Semanal

O Diálogo Semanal é uma conversa realizada com os colaboradores com intuito de conscientizá-los sobre os processos e diretrizes da empresa, assim como abordar os riscos do ambiente de trabalho, com o objetivo de preservar a saúde física e mental do colaborador.

Em um momento de troca, quando os colaboradores também são convidados a expressarem suas dúvidas e contribuições, abordamos também temas como o uso correto dos Equipamentos de Segurança Individual e Coletivo, a melhor forma de se realizar certas atividades, entre outros assuntos que colaboram para a manutenção do bem-estar de todos durante as atividades do trabalho.



## Parcerias Educativas para os Colaboradores

Com o intuito de incentivar constantemente o aperfeiçoamento pessoal e profissional de nossos colaboradores, temos uma série de parcerias com instituições de ensino e aprendizagem. Nossos integrantes conseguem acessar, com descontos ou outros benefícios, serviços que podem alavancar ainda mais o seu crescimento.



Contamos com a Meta noia para criar experiências educacionais que não apenas expandem a consciência, mas também promovem o desenvolvimento de competências essenciais relacionadas à liderança, gestão de negócios e relações interpessoais.



Nossa parceria com a Conquer proporciona descontos e benefícios exclusivos para nossos colaboradores. São diversos cursos para aprimorar as habilidades interpessoais, curso de inglês, pós-graduação e um extenso catálogo de educação com mais de 60 cursos.



Através da parceria com a Pitágoras, nossos colaboradores garantem descontos especiais nos cursos de graduação e pós-graduação, proporcionando oportunidades educacionais acessíveis e de qualidade.



Nosso parceiro, Grupo H, oferece suporte valioso aos nossos colaboradores, fornecendo orientações para a saúde financeira, regularização de nome, créditos e quitação de dívidas, demonstrando nosso compromisso com o bem-estar integral.



Para promover a cultura, lazer, saúde e bem-estar, nossos colaboradores desfrutam dos benefícios proporcionados pelo SESC, fortalecendo a qualidade de vida e o equilíbrio entre trabalho e lazer.

"O curso de Administração está me capacitando a desenvolver melhor o meu trabalho, com organização e planejamento no meu dia a dia. É um curso que pode abrir portas e oportunidades de melhorar a vida."

Alana Virginia, Auxiliar Administrativa da Inova BH



## Práticas de Integração

Com o propósito de acolher e apresentar a estrutura da empresa aos nossos recém-chegados, promovemos um evento de Integração. Durante este momento, os departamentos de Recursos Humanos, Departamento Pessoal, Administrativo, Medicina do Trabalho, Qualidade, Serviços, Segurança do Trabalho e Meio Ambiente compartilham informações detalhadas sobre os processos da empresa. Além disso, fornecemos materiais de apoio, como o Manual do Colaborador, o Código de Conduta e informações sobre canais de comunicação. Nosso objetivo é estabelecer uma conexão próxima com os novos membros, proporcionando-lhes uma rápida familiarização com o ambiente e os objetivos da organização.

No ano de 2023, aprimoramos os conteúdos da Integração para garantir uma experiência ainda mais eficaz. Introduzimos um momento especial de café, visando promover um ambiente acolhedor e facilitar a interação entre nossos novos colaboradores.



## Relacionamento com o Sindicato

---

O sindicato que representa nossa classe é o SINDEAC – Sindicato dos Empregados em Edifícios e Condomínios, em Empresas de Prestação de Serviços em Asseio, Conservação, Higienização, Desinsetização, Portaria, Vigia e dos Cabineiros de Belo Horizonte. Associados a ele, nossos integrantes possuem benefícios como:

**Atendimento  
Médico**

**Medicamentos  
gratuitos**

**Kit Escolar**

**Kit Cegonha**

**Clube Recreativo**



## Accessibilidade

Em nossas unidades, a segurança e o conforto dos nossos usuários são primordiais, por isso nosso projeto conta com estrutura acessível de acordo com as normas técnicas contratuais. Para a Inova BH, seguimos a NBR 9050:2015 e, para a Saúde BH, seguimos a NBR 9050:2020.



Plataforma elevatória



Comunicação visual em braile



Rampa de acesso

# Segurança do Trabalho

## CIPA – Comissão Interna de Prevenção de Acidentes

Tem como objetivo a prevenção de acidentes e doenças decorrentes do trabalho, de modo a tornar permanentemente compatível o trabalho com a preservação da vida e da saúde do trabalhador. Atualmente possuímos designados de CIPA; sendo assim, os designados sugerem alterações que objetivem otimizar as atividades no que se referir à segurança e saúde, além de abordar colaboradores para conversar a respeito da SST.



## Encontro QSMS

O “Encontro QSMS” refere-se ao Dia da Qualidade, Segurança do Trabalho, Meio Ambiente e Saúde, uma data dedicada à conscientização e promoção de práticas que visam garantir a qualidade, segurança, preservação ambiental e saúde nos locais de trabalho.

Em 2023 realizamos o nosso primeiro dia QSMS. Durante o dia, foi realizado diversas práticas voltadas para a conscientização dos nossos colaboradores como treinamentos, palestras, doação de mudas, boas práticas de segurança do trabalho, conscientização voltada para os processos de qualidade e ambiental, com intuito de reforçar esses temas e as práticas seguras e responsáveis entre os funcionários. O objetivo principal é promover uma cultura organizada que valorize a qualidade, segurança, preservação ambiental e saúde de todos os envolvidos, incluindo funcionários, cliente e fornecedores.



## Treinamento Brigada de Incêndio

Na Inova BH, a brigada de incêndio é composta por um grupo de trabalhadores que atua dentro da empresa com o propósito de agir no caso de emergências. Apesar do nome, a atuação desses profissionais vai além dos incêndios, podendo auxiliar também na necessidade de primeiros socorros e evacuação de ambientes. Realizamos o treinamento anualmente. Os colaboradores vão entender mais sobre os incêndios, adquirindo conhecimentos sobre como identificar focos e a melhor forma de eliminá-los, assim como primeiros socorros a serem realizados e como evacuar de forma adequada um ambiente. Pelo seu tipo de negócio e Grupo de Ocupação da Edificação a que pertence, a Saúde BH não possui a obrigatoriedade de composição de uma brigada de incêndio.



## Simulado de Derramamento Químico

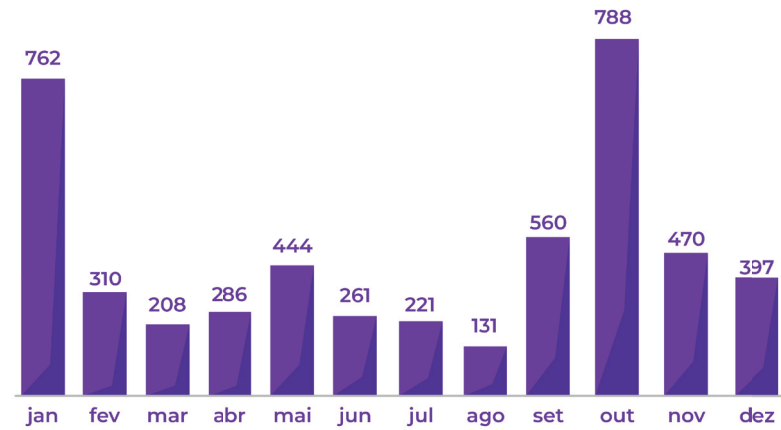
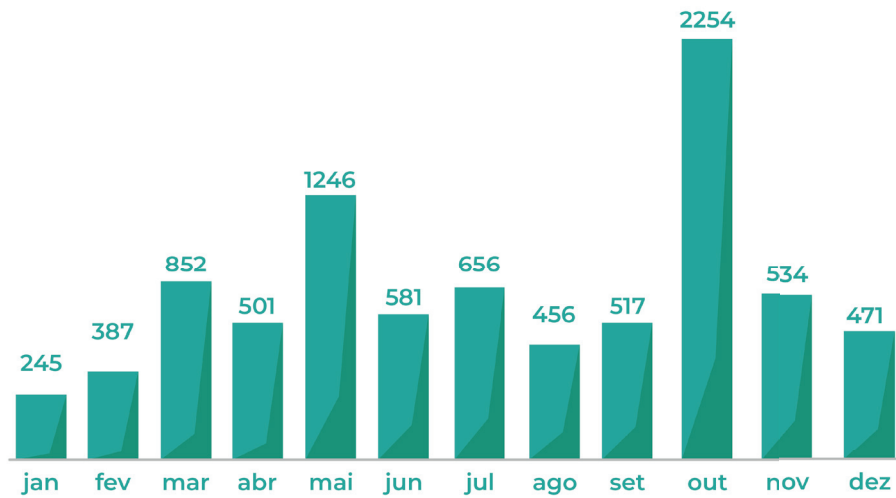
Trata-se de um treinamento que simula providências imediatas que devem ser tomadas quando houver algum derramamento químico nas unidades de ensino ou de saúde em que prestamos serviços. Os colaboradores devem estar devidamente preparados para atuar nessas circunstâncias, cujo intuito é não deixar que produtos químicos atinjam a rede pluvial e o solo. O treinamento é feito anualmente.



## Controle de Treinamento

É feito o controle da quantidade de horas que os funcionários são treinados no mês, incluindo todos os treinamentos de segurança e qualidade ofertados aos colaboradores da Inova BH e da Saúde BH.

### Horas de Treinamento



## Indicadores de Segurança do Trabalho

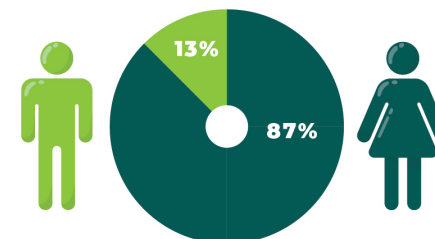
Os indicadores de Segurança do Trabalho permitem identificar falhas que precisam ser corrigidas de modo a prevenir que eventos que comprometam a integridade dos funcionários se concretizem e, além disso, para promover a qualidade de vida no trabalho. Os indicadores abaixo mostram os acidentes ocorridos no ano de 2023:

TGdp	T. AC
28	8
HHT	Média Efetivo
1242086	454

### Acidentes por Função

- 07 Auxiliar de Serviços Gerais
- 01 Auxiliar Administrativo

### Acidentes por Gênero

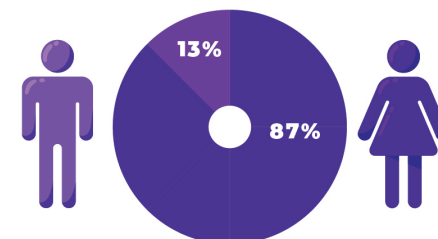


TGdp	T. AC
34	14
HHT	Média Efetivo
1060169	297

### Acidentes por Função

- 11 Auxiliar de Serviços Gerais
- 01 Oficial de manutenção Predial
- 01 Aprendiz
- 01 Líder de Serviços

### Acidentes por Gênero



#### Legenda:

- **TGdp:** Taxa de Gravidade considerando dias perdidos
- **T.AC:** Total de Acidentes
- **Dias de afastamento:** Quantidade de dias definido no atestado

- **HHT:** Hora / Homem Treinada
- **Média efetivo:** Média de colaboradores efetivos no ano
- **HHT / Colab:** Hora Homem Treinada/Colaborador

## Programa de Responsabilidade Social

Em nosso Programa de Responsabilidade Social, buscamos envolver os nossos integrantes em ações sociais que impactem positivamente a comunidade em que estamos inseridos. Durante todo o ano, foram desenvolvidas ações como:

### Caixas do Bem

Ponto fixo de doações para que em qualquer momento nossos integrantes possam colocar doações e, quando a caixa está cheia, convidamos uma instituição para buscá-las.

04 CAIXAS DO BEM CHEIAS DE  
doações  
=  
04 PROJETOS SOCIAIS  
beneficiados

Nota média das doações: **9,7/10**  
Valor total destinado: **R\$ 1.600,00**

Projeto:

Sejamos Luz;  
Creche Benedita;  
Lar Tereza de Jesus;  
Instituto Esperança



Depoimentos:

“Somos infinitamente gratas pela parceria, as doações que recebemos através de vocês são fundamentais para dar continuidade aos nossos trabalhos! Obrigada pessoal, vocês fazem parte do Time da Esperança” Instituto Esperança

“Sua doação vem do fundo do coração. Nosso obrigado também! Agradecemos a oportunidade de receber essas doações incríveis que irão contribuir no acolhimento de tantas pessoas necessitadas que estão em nossa instituição realizando o tratamento oncológico” Lar Tereza de Jesus



# DESAFIO DO BEM

São ações que permitem que os nossos integrantes sejam envolvidos em ações sociais que impactem positivamente a comunidade em que estamos inseridos.

## Desafio da Páscoa

Em um gesto de solidariedade, incentivamos a coleta de caixas de bombom para presentear crianças em situação de vulnerabilidade social durante a Páscoa. Nossa meta inicial era arrecadar 120 caixas de bombom em apoio às crianças do projeto ASPAC. No entanto, graças à generosidade das doações, superamos as expectativas, conseguindo angariar 188 caixas de bombom. Esse excedente nos permitiu estender nosso apoio às crianças do projeto ComPaixão.

Além da bem-sucedida campanha de arrecadação, convidamos calorosamente nossos colaboradores para uma tarde especial de interação com as crianças do projeto ASPAC. Essa experiência incluiu a distribuição de brinquedos, momentos de cantigas,

atividades de desenhos, pintura facial e um lanche alegre para as crianças. Essa celebração da generosidade não só superou metas, mas também fortaleceu os laços comunitários e trouxe alegria às vidas das crianças atendidas pelos projetos.

## Depoimento:

*“Foi muito satisfatório receber a Inova BH e a Saúde BH na ASPAC, foi uma tarde cheia de alegria, brincadeiras e muito chocolate!”*

*Houve uma interação entre as crianças, os pais e os profissionais que realizam o atendimento e os voluntários. Ver a alegria de cada criança nos remete a vontade de prosseguir em nossa missão e que não estamos sozinhos!”*

**Claudia – ASPAC**



# DESAFIO DO BEM

## Desafio de Natal

Em 2023, propusemos um desafio inspirador aos nossos colaboradores: a arrecadação de kits destinados a diversos perfis da comunidade assistida pelo Centro de Atendimento Criança Protegida (CACP). Graças à participação engajada de nossos colaboradores, parceiros, amigos e familiares, alcançamos o seguinte resultado:

90 pacotes de fraldas infantis;

75 Kits Escolares;

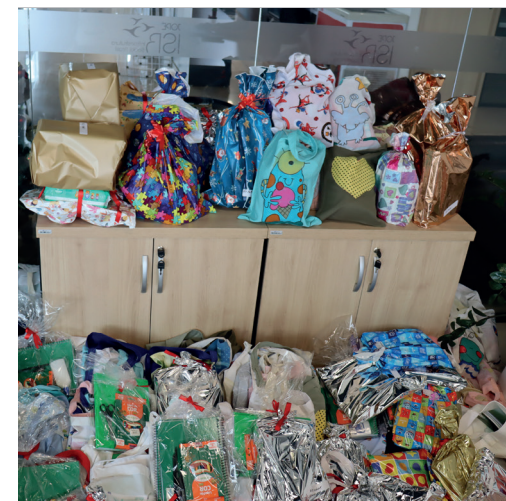
45 kits de higiene e cosméticos para idosos;



## Depoimento:

*“O que posso dizer, nós enquanto instituição nos surpreendemos com o apoio e dedicação da equipe que nos assistiu no dia do evento. Mesmo em meio às dificuldades físicas (chuva) que ocorreu no momento do nosso evento, a alegria de todos e a sensação de dever cumprido esteve presente do início ao fim.”*

**Débora - Criança Protegida**



# DESAFIO DO BEM

## Desafio Movendo Vidas – parceria com Lacre do Bem

Desafiamos nossos colaboradores e parceiros a participarem da coleta de lacres (anéis de latas de refrigerante) em apoio ao projeto Lacre do Bem, que converte esse material na aquisição de cadeiras de rodas.

No período de julho a novembro de 2023, estabelecemos a meta ambiciosa de arrecadar 525 quilos de lacres, visando à obtenção de cinco cadeiras de rodas. Comprometida com a causa, a Inova BH assumiu a responsabilidade de doar os lacres arrecadados e, caso a meta fosse alcançada, comprometeu-se a adquirir o dobro de cadeiras de rodas.

Ao anunciar os resultados no início de dezembro, celebramos o sucesso da campanha. Com o apoio essencial de nossas parcerias, especialmente das escolas infantis que incorporaram a ação ao conteúdo pedagógico, envolvendo crianças, suas famílias e comunidades, conseguimos arrecadar o equivalente à compra de 10 cadeiras de rodas. Até maio de 2024, serão doadas 20 cadeiras de rodas para o projeto Lacre do Bem, impactando positivamente diversas pessoas e famílias.



## Impacto Socioambiental

Em 2023, intensificamos nosso impacto positivo nas comunidades por meio da implementação de ações socioambientais. Durante este período, tanto a Inova BH quanto a Saúde BH efetuaram doações de materiais reutilizáveis, oferecendo produtos que já não tinham utilidade para as empresas, mas que encontraram uma segunda vida através de projetos sociais. Essas doações foram convertidas em melhorias significativas nos serviços dessas organizações, proporcionando maior conforto aos assistidos. Essa iniciativa reflete nosso compromisso em promover mudanças positivas, não apenas em termos ambientais, mas também no impacto social direto em nossas comunidades.

### Itens doados:

Pallets;  
Mobília de Ambulatório;  
Tapetes;  
Enxoval Infantil.

As doações dos pallets que foram reutilizados para se tornarem caminhas de pets.

### Depoimento

*"A ONG e abrigo animal Ministério Arca De Noé atua há 11 anos com resgate, cuidado e destino dos animais de rua para adoções responsáveis, tanto cães como gatos. Como nossos canis são de cimento, quando os cães deitam direto no chão, pode gerar feridas por ser um material mais áspero. Por isso, utilizamos pallets para que no verão eles possam se deitar sob a madeira com mais conforto e frescor e no inverno, colocamos cobertas e mantas por cima da madeira do pallet."*

*Gostaríamos de agradecer a Inova BH e a parceria do HUB Social nessas aquisições."*

### Ministério Arca De Noé



## Mobílias de Ambulatório

As doações de mobílias de ambulatório contribuíram com o atendimento da fisioterapia ministrada pelo projeto.

## Depoimento

*"O Instituto Pedro Ivo, vem por meio deste agradecer pelo mobiliário recebido e relatar que as mesas de escritório, armário, esterilizador irão compor salas administrativas e a clínica de fisioterapia. Vale ressaltar que todos itens são de suma importância para compor a estrutura da instituição para ofertar ainda mais um ambiente agradável e acolhedor. Agradecemos a todos que participaram dessa conquista e em especial à Inova BH e Saúde BH"*

**Instituto Social Pedro Ivo**



## Tapetes

As doações de tapetes foram destinadas a um projeto social que reformou as peças e depois foram utilizados na instituição e alguns vendidos no bazar para ajudar na compra de mobílias.

### Depoimento

*"Muita gratidão à Saúde BH pelas doações dos tapetes que irão beneficiar a nossa entidade, nós iremos utilizá-los no local do brechó social que realizamos para levantar fundos para a compra de móveis que estão faltando na entidade. Além disso iremos utilizar os tapetes na área onde temos o artesanato e, também, no espaço onde teremos o projeto*

*"Para Casa", dando assim mais conforto para as crianças durante seus aprendizados. Obrigado!"*

**Instituto CEMAS**

## Enxoval Infantil

As doações de itens de enxoval infantil contribuíram com o atendimento de uma creche que cuida de crianças de 6 meses a 3 anos de idade de forma integral.

### Depoimento

*"Agradecemos à Inova BH imensamente as doações de enxoval de crianças, pois ajudará muito as nossas famílias e crianças assistidas.*

*Parabéns pelo trabalho de parceria."*

**Creche Benedita Hílida da Silva Resende**



## Incentivo Fiscal

Trimestralmente a Inova BH seleciona Instituições Sociais para apoio financeiro do(s) projeto(s) aprovado(s) em Leis de Incentivo Fiscal que possuem aderência à atuação e objetivos das nossas empresas. Os projetos em questão podem estar relacionados a:

- Fundo dos Direitos da Criança e do Adolescente (FIA)
- Lei de Incentivo à Cultura (Rouanet)
- Lei Federal de Incentivo ao Esporte
- Fundo Municipal do Idoso

**R\$ 242mil**  
investidos

## 6 PROJETOS APOIADOS

Fortini Investimento Social

Instituto Gil Nogueira

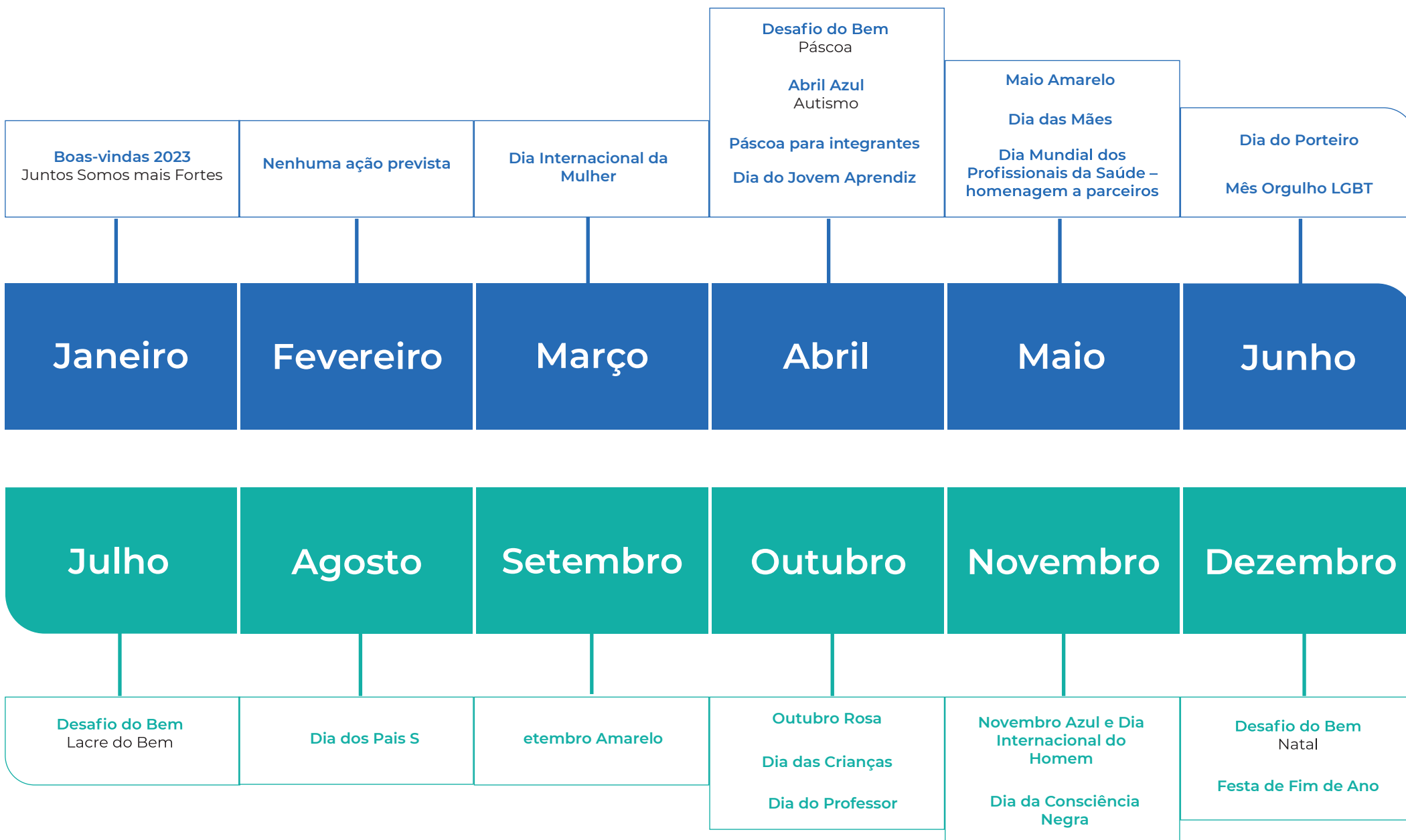
Centro de Atendimento e Inclusão  
Social - CAIS

Mano Down

Casa Aura

Associação Casa do Caminho Acasa

## Ações de promoção da saúde e do bem-estar





# Ambiental

6 ÁGUA POTÁVEL  
E SANEAMENTO



7 ENERGIA LIMPA  
E ACESSÍVEL



12 CONSUMO E  
PRODUÇÃO  
RESPONSÁVEIS



11 CIDADES E  
COMUNIDADES  
SUSTENTÁVEIS



9 INDÚSTRIA,  
INOVAÇÃO E  
INFRAESTRUTURA



13 AÇÃO CONTRA A  
MUDANÇA GLOBAL  
DO CLIMA



15 VIDA  
TERRESTRE



16 PAZ, JUSTIÇA E  
INSTITUIÇÕES  
EFICAZES



Prezar por boas práticas ambientais e mobilizar colaboradores, clientes, parceiros e fornecedores a fazerem o mesmo é a nossa forma de contribuir com ações sustentáveis que gerem impactos positivos a longo prazo na nossa sociedade.

### Ações e Práticas Ambientais Desenvolvidas

#### Gestão de Recursos Hídricos

Tanto as Escolas quanto os Centros de Saúde da PPP possuem ampla área permeável, para facilitar o escoamento da água e reduzir o risco de enchentes e inundações pela cidade nos períodos mais críticos de chuva. As unidades também foram equipadas com vasos sanitários com caixa acoplada, chuveiros e duchas com controle de vazão, mictórios com regulagem de vazão, itens que diminuem a quantidade de água utilizada no prédio. O uso da água também é pauta do trabalho de educação ambiental e, com isso, a redução de consumo frente a esses fatores chega a 35%.



## Gestão de Resíduos

Nas unidades escolares, assim como no nosso escritório central, realizamos a coleta seletiva. Distribuímos lixeiras adequadas a esse fim, além de dar ênfase em ações de educação ambiental que envolvem os funcionários, clientes e parceiros. Nas unidades escolares, o descarte final dos resíduos é feito pela Prefeitura de Belo Horizonte.

No nosso escritório central, temos locais separados para receber os resíduos, que podem ser reaproveitados, e de tempos em tempos enviamos esses resíduos para a reciclagem. Também fazemos a separação dos lixos

que precisam ter um destino especial, pois se misturados aos outros resíduos podem gerar contaminação. É o caso das latas de tintas e das lâmpadas, por exemplo. Temos parceiros que recolhem e dão o destino apropriado para esses resíduos.

Especificamente nos centros de saúde, há a gestão dos resíduos dos serviços de saúde. Para isso, são oferecidos locais apropriados para a realização do armazenamento e também da coleta para o descarte final dos resíduos, que é feito pela própria Prefeitura de Belo Horizonte.

Também damos destino especial

ao lixo eletrônico, como teclados, mouses e outras peças de computador que já não funcionam mais, e às pilhas e baterias. É muito importante que esses itens não sejam misturados ao lixo comum.

Além de dar um destino correto aos itens produzidos no dia a dia do nosso trabalho, também somos um ponto de coleta para que colaboradores e parceiros possam dar o destino correto a esses itens. Se você precisa se desfazer de algum lixo eletrônico, pode nos procurar, ficaremos felizes em lhe ajudar!



## Mapeamento dos Aspectos e Impactos Ambientais

Mapear os Aspectos e os Impactos Ambientais significa identificar todos os aspectos e impactos ambientais associados às atividades da empresa com o intuito de monitorar os aspectos benéficos, que podem se tornar oportunidades para a empresa, bem como monitorar aqueles aspectos ambientais que podem resultar em impactos negativos. Para os impactos negativos é necessária a realização de ações para reduzi-los.

Aspecto Ambiental	Impacto Ambiental	Medidas de Controle Existentes
Consumo de água	Contribui para o esgotamento dos recursos naturais	Monitoramento do consumo, cartazes de conscientização, treinamentos de conscientização
Consumo de energia	Contribui para o esgotamento dos recursos naturais	Monitoramento do consumo, cartazes de conscientização, treinamentos de conscientização
Consumo de combustível	Alteração da qualidade do ar	Monitoramento do consumo, conscientização para utilização de combustível renovável
Incêndio	Alteração da qualidade do ar / alteração da qualidade do solo / alteração da qualidade da água	Manutenção do sistema de combate a incêndio (Extintores e hidrantes), treinamentos de capacitação

## Construção Sustentável

O método de construção escolhido para a edificação das unidades de ensino e de saúde da Inova BH e da Saúde BH é o sistema Light Steel Frame (LSF), que pode ser traduzido do inglês como Estrutura Leve de Aço, um método construtivo muito utilizado em diversos países e que vem apresentando considerável crescimento também no Brasil.

Baseado em avançadas tecnologias americanas, esse sistema tem sido bem aceito no mercado na construção civil, uma vez que é capaz de atingir objetivos importantes neste setor, tais como: aumento da produtividade da obra, redução do prazo de construção, ganho de área de 4% a 5%, pois tem menor espessura comparado à alvenaria, além de elevada precisão construtiva.

O modelo também reduz o impacto ambiental, visto que gera menos entulho, reduz significativamente a utilização de água e diminui o

desperdício de materiais.

Assinatura biométrica nas Fichas de registro de entrega de EPI (Equipamento de Proteção Individual)

Hoje em dia notamos que as inovações tecnológicas fazem parte do nosso cotidiano, e é importante acompanharmos este importante processo quando se trata em otimizar os nossos serviços, trazendo agilidade e segurança nas nossas atividades.

Um de nossos meios de inovação mais recentes é o processo de Assinatura Biométrica, nas assinaturas Digitais de Fichas de EPI.

Ao adotar a assinatura digital, a empresa elimina a necessidade de imprimir e armazenar documentos físicos, reduzindo assim o consumo de papel. Isso não apenas economiza recursos naturais, como árvores e água, mas também reduz os custos associados à compra de papel e à manutenção de arquivos físicos.



## Auditoria Ambiental

Por definição, a Auditoria Ambiental é um processo sistemático e documentado de verificação, realizado para obter e avaliar, de forma objetiva, evidências de auditorias para determinar se a atividades, eventos, sistemas de gestão e condições ambientais especificados, ou as informações relacionadas a estes, estão em conformidade com os critérios de auditoria, e para comunicar os resultados deste processo ao cliente.

Na Inova BH, as auditorias ambientais acontecem regularmente, através de auditorias internas e externas, que são realizadas anualmente. Para avaliação do atendimento aos requisitos legais aplicáveis às atividades da Inova BH, é realizado mensalmente essa verificação.

Já na Saúde BH, o processo de auditorias está sendo implementado, visto que a empresa ainda está em seus anos iniciais de atividades.



## Indicadores Ambientais

Os indicadores Ambientais são monitorados e analisados periodicamente, visando ao melhor desempenho ambiental. Na Saúde BH, os indicadores ambientais ainda estão sendo estipulados, visto que a empresa ainda está em seus anos iniciais de atividades. Na Saúde BH, todos os Centros de Saúde possuem lâmpadas de LED. Já na Inova BH, o total de lâmpadas de LED somando as 51 Unidades de Ensino é de 15.894 e foram trocadas até o momento 11.646, ou seja, 73,27%.

Consumo de  
água escritório

Meta: < 1,5m  
Resultado - 0,74 m<sup>3</sup> média 2023

Consumo de  
energia  
escritório

Meta: <=90 kwh  
Resultado - 71,91 kwh média 2023

Enxovais  
reformados

Meta: > 50%  
Resultado - 100% resultado 2023

Substituição  
de lâmpadas  
por LED (Quan-  
tidade de Led  
trocados)

Meta: 15894  
Resultado - 11.646 instaladas até 2023



## Texto:

Daniel Henrique Pinto Braga  
Marcelo de Carvalho Borges  
Nínive Martins Bicalho  
Vinicius Brandão Ramos

## Diagramação e Projeto Gráfico:

Evilyn Karoline Sardinha  
Jéssica Ramos Ladislau